

ÓLÖF NORDAL



ÓLÖF NORDAL

FYGLINGAR / BLIRDLINGS

12. OKTÓBER - 2. NÓVEMBER





Ólöf Nordal (1961) hefur í verkum sínum unnið með menningararfinn, söguna og minni þjóðarinnar á gagnrýninn og greinandi hátt. Listrannsóknir hennar beinast að sjálfsmýnd þjóðar á eftir-nýlendutímum, uppruna og endurspeglun þjóðsagnaminna í samtímanum og brotinu sem spegli inn í fortíðina. Ólöf nam við Myndlista- og handíðaskóla Íslands og lauk meistaraþrófum frá Cranbrook Academy of Art í Michigan og frá höggmyndadeild Yale háskólans í Connecticut, BNA. Ólöf á sér langan listferil og hefur sýnt mikið héraendis sem og erlendis. Árið 2019 stóð Listasafn Reykjavíkur fyrir yfirlitssýningu um listferil Ólafar með sýningunum *Úngl* á Kjarvalsstöðum og *úngl-úngl* í Ásmundarsafni. Ólöf er höfundur margra verka í almannarými. Nýjustu verkin eru *Þúfa* (2013) við höfnina í Reykjavík, *Hella Rock* (2020) í Portland, Maine, *Auga* (2021) í Menntaskólanum við Hamrahlíð, *Mannfuglar* (2022) við hjúkrunarheimilið Móberg og *Stóri hundur* (2023) við Næpuna í Reykjavík. Ólöf Nordal er prófessor í myndlist við Listaháskóla Íslands.

In her work **Ólöf Nordal** (1961) deals with Icelandic history and the collective memory of a nation in a critical and analytical way. Her artistic research has been focused on the self-identity of a nation in postcolonial times, the origin, and the reflection of national motifs in the present and the fragment as a mirror into the past. Nordal studied at the Icelandic College of Art and Craft, and holds master's degrees from Cranbrook Academy of Art, Michigan, and from the Sculpture Department of Yale University in New Haven, Connecticut. Nordal has a long career in the arts and has exhibited widely, both nationally and internationally. In 2019, Reykjavík Art Museum hosted a retrospective of Nordal's artistic career with the exhibitions *Úngl* in Kjarvalsstaðir and *úngl-úngl* in Ásmundarsafn. Ólöf Nordal has made a number of works in public spaces. Her latest works are the environmental project *Þúfa* (2013) located by the harbor in Reykjavík, *Hella Rock* (2020) in Portland, Maine, *Eye* (2021) in Hamrahlid College, *Human Birds* (2022) for the nursing home Móberg in Selfoss and *Canis Major* (2023) by Næpan, Reykjavik. Ólöf Nordal is a Professor of Fine Art at Iceland University of the Arts

Mennska

Á móti mér tekur hópur af bronsskúlptúrum sem Ólöf Nordal hefur dreift um gólfið á vinnustofu sinni. Skúlptúrnir eru misstórir og hafa allir tekið á sig myndir af figúrum. Við fyrstu sýn virðast figúrurnar áþekkar, enda allar af sömu tegund bronsskúlptúra, en hafa þegar betur er að gáð hver sín sérkenni. Þegar hverri og einni er veitt nánari athygli koma í ljós einstaklingseinkenni. Figúrurnar virðast búa yfir persónuleika, eins og sú sem hefur verið staðsett í miðjum hópnum. Hún hallar undir flatt og horfir beint framan í gestinn eins og hún vilji bjóða upp á samtál. Hvað viltu? hugsa ég. Hver ertu og hvað ertu að reyna að segja mér? Vingjarnlegt andlitið kallar ekki aðeins á athygli heldur vekur samkennd.

Augun hvarfla yfir hópinn og staðnæmast við aðra figúru sem situr roggin í sæti sem hífir hana upp yfir gólfflötinn. Þessi reynir að telja mér trú um að hún þurfi ekki á mér að halda, hugsa ég um leið og augun hvarfla að smávoxinni figúru sem næstum skreppur saman í umkomuleysi. Figúrurnar virðast mennskar en samt líta þær ekki út eins og manneskjur. Þær eru handalausar, með stýfða vængi og gogg á andliti. Hvaðan koma þessir mannfuglar og hvernig lentu þeir einmitt hér? hugsa ég. Þetta eru augljóslega ekki fuglar af þeirri tegund sem við þekkjum best. Þarnar er hvorki æður né lóa, staðfugl né farfugl. Þetta hljóta því að vera flökkufuglar af einhverri þeirri tegund sem stundum villast af leið, lenda hér í skamma stund og ýmist halda áfram til annarra heimkynna, eða veslast upp og deyja í óblíðri veðráttu sem þeir eiga ekki að venjast. Sumir reyna að búa um sig á nýjum stað og stundum tekst það.

Hugmyndir okkar um hvað það þýðir að vera manneskja eiga sér djúpar rætur í vestrænni heimspeki sem gerir ráð fyrir því að sumar manneskjur séu mennskari en aðrar. Hún gerir ráð fyrir að mennskan tilheyri aðeins völdum hópi þeirrar tegundar sem kölluð er maður. Hugmyndin um manninn og mennskuna hvílir á valdinu til að skilgreina hvaða einstaklingar úr hópi tegundarinnar maður geti gert tilkall til mennskunnar.

Andstæða mennskunnar er villimennskan, sem hefur ekki aðeins verið eignuð ótömdum dýrum heldur öllum þeim manneskjum sem ekki eru taldar eiga tilkall til mennskunnar.

Þessi skilningur á mennskunni byggir á andstæðuþörum sem búa til visst stigveldi sem hefur í gegnum söguna leitt til undirokunar og á endanum útilokunar. Þessi hugsun á sér djúpar rætur og hvílir á þeirri hugmynd að manneskja geti ekki verið dýr ef hún er mennsk, en ef hana skortir tiltekna eiginleika sem taldir eru birtingarmynd mennskunnar er opnað á þann möguleika að hægt sé að skilgreina aðrar manneskjur sem dýr. Skýrasta dæmið um þetta eru manneskjur sem líta á sjálfar sig sem mennskar en selja aðrar manneskjur í þrældóm. Þetta gerist þegar einn hópur telur sig hafa vald yfir hinum á forsendum efnahags, þjóðfélagsstöðu, þjóðernis eða hvers annars sem gerir hina manneskjuna varnarlausar. Pósthúmanísk heimspeki hefur gert tilraun til að afbyggja þessa hugsun með því að undirstrika að mennskan sé hugtak sem nái yfir fleira en eitthvað eitt. Það sé hægt að vera mennsk, óháð kyni, stétt, kynþætti, þjóðerni, trúarsannfæringu eða líkamlegu og andlegu atgervi. Mennskan sé ekki einkaréttur hinna efnuðu og valdamiklu heldur tilheyri öllum manneskjum. Það er jafnvel hægt að ganga lengra og draga í efa að mannkynið í heild sinni, eigi rétt umfram aðrar tegundir lífríkisins.

Margrét Elísabet Ólafsdóttir

The Human

I am greeted by a group of bronze sculptures that Ólöf Nordal has spread around her studio space. The sculptures vary in size, but all have the shape of a figure. At first glance, these figures look similar, as they are all the same type of bronze sculpture, but upon a closer look, each one has its own characteristics, which appear when they are scrutinised. The figures seem to have a personality, like the one in the middle of the group who tilts their head and looks the visitor in the eye, like they are interested in having a conversation. What do you want? I think. Who are you and what are you trying to tell me? The friendly face not only demands attention but also evokes empathy. My eyes wander around the group and stop at another figure who sits all puffed up in a seat that lifts them off the floor. This one is trying to tell me they don't need me, I think as my eyes stray towards a small figure that seems to shrink in its helplessness. The figures resemble humans, but they don't look like people. They have no hands, just truncated wings and faces with beaks. Where do these birdmen come from and how did they end up here? I think. These are obviously not the kind of birds we know best. There is no eider or golden plover, neither resident birds nor migratory. These must be vagrants from a species that sometimes strays here, stays for a short while and either continues on to their own habitat or wastes away and dies in the harsh and alien climate. Some try to make a living in the new place and sometimes they succeed. Our ideas about what it means to be a human being are deep-rooted in Western philosophy that assumes that some people are more human than others. It presumes that humanity belongs to a select group of the species called Man. The idea of Man and humanity rests on the power to define which individuals within the species can claim humanity as their trait. The opposite of humanity is savagery, which has not only been attributed to wild animals but also to all people who fall outside the claim to humanity.

This understanding of humanity is based on opposite

pairs which create a certain hierarchy that throughout history has led to oppression and finally exclusion. This kind of thinking has deep roots and is based on the idea that a human being cannot be an animal if they have humanity, but if they lack certain characteristics which are considered the manifestation of humanity, the possibility arises for people to be defined as animals. The clearest example of this are human beings who consider themselves human but sell other human beings into slavery. This happens when a certain group believes it can rule over another, based on wealth, societal status, nationality or whatever renders the other human defenseless. Post-humanist philosophy has attempted to deconstruct this kind of thinking by highlighting that the human is a manifold concept. That you can be human, regardless of gender, class, race, ethnicity, religion or physical and mental attributes. That humanity does not solely belong to the rich and powerful, but to all people. You could even go further and doubt that the humanity, in its entirety, has any more rights than other species in the biosphere.

Margrét Elísabet Ólafsdóttir



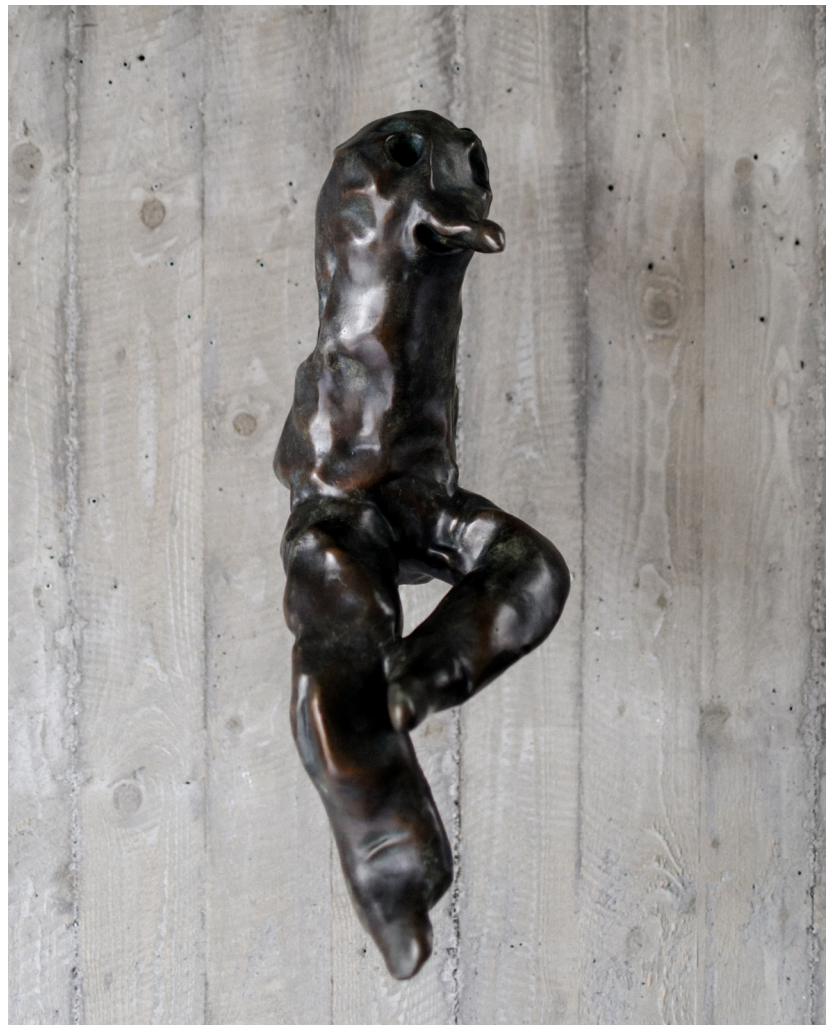
Nabbi, Bronssteypa, 45 cm, 2024



Túsl, Bronssteypa, 30 cm, 2024



Túsl, Bronssteypa, 35 cm, 2024



Gaulan, Bronssteypa, 70 cm, 2024



Lóló, Bronssteypa, 50 cm, 2024



Nebbi, Bronssteypa, 45 cm, 2024



Danglingur, Bronssteypa, 80 cm, 2024



Dinglingur, Bronssteypa, 80 cm, 2024



Tísla, Bronssteypa, 25 cm, 2024



Ridill, Bronssteypa, 40 cm, 2024



Bimbill, Bronssteypa, 50 cm, 2024

HLJÓÐMYND: HJALTI NORDAL
TEIKNIMYND: GUNNAR KARLSSON
ÞÝÐING: INGUNN SNÆDAL



SÝNINGIN ER STYRKT AF / THE EXHIBITION IS SUPPORTED BY:

Myndlistarsjóður
Icelandic Visual
Arts Fund

ISLANDS
MYND
STEF
HÖFUNDA
SJOÐUR



PORTFOLIO
GALLERÍ

HVERFISGATA 71 101 REYKJAVÍK GALLERÍ@PORTFOLIO.IS WWW.PORTFOLIO.IS